



**ДЕТСКА ГРАДИНА „ПЪРВИ ЮНИ”, ГР. КЮСТЕНДИЛ,
КВ. „ЗАПАД”, ТЕЛ: 078/55 20 73, e-mail: info-1000060@edu.mon.bg**



УТВЪРДИЛ:.....
АНЕЛИЯ СТОЙМИРОВА
ДИРЕКТОР НА ДГ „ПЪРВИ ЮНИ“
Заповед за утвърждаване № 39/15.09.2023г

ПРОЦЕДУРА ПРИ КРИЗИСНА ИНТЕРВЕНЦИЯ И НАЧИН НА ДЕЙСТВИЕ ПРИ СИГНАЛ ЗА ДЕТЕ, ЖЕРТВА НА НАСИЛИЕ ИЛИ В РИСК ОТ НАСИЛИЕ

1. Запознаване на целия персонал на ДГ „Първи юни” гр. Кюстендил на **общо събрание от** Директора с:
 - 1.1. Видовете насилие;
 - 1.2. Как да го разпознава;
 - 1.3. Кои са компетентните органи, които трябва да се уведомят при съмнение за насилие или наличие за такова, както и какви са отговорностите, ролята и правомощията на съответните институции за действие;
 - 1.4. Какви са целите и задачите на кризисната интервенция; кои са целевите групи;
 - 1.5. Какви следва да са действията от страна на персонала за работа с детето – жертва на насилието.
2. В случай на констатирано насилие или на съмнение на такова над дете на територията на детската градина, директора подава първоначална информация в РУ на МВР и на отдела „Закрила на детето” към Дирекция „Социално подпомагане”.
3. На общо събрание е определена комисия, с председател Директора на детската градина, която изработва план за работа, в който са включени:
 - 3.1. Задълженията за действие и правилата за работа.
 - 3.2. Разработена е процедура, в която са посочени:
 - редът и начина за сигнализиране на компетентните да предприемат действия и мерки органи. Във връзка с това на няколко видни от всички места в детската градина се поставят приложените от вас към указанието, Приложение 2-А и Приложение 2-Б, за да може да бъде ясен за всички мултидисциплинарния механизъм за взаимодействие при сигнал за дете, жертва на насилие или в риск от насилие;
 - разяснява се начина на извършване на вътрешна проверка при подаден или установен сигнал за насилие или друга рискова ситуация за детето;
 - като превантивна мярка се предприема проучване на проблемите на деца,

живеещи в неблагоприятна среда (семейства с криминално проявени родители, изтърпяващи присъда; злоупотребяващи с алкохол и опиати; психичноболни родители; семейства, за които има данни, че се упражнява различен вид насилие.

3.3.Извършването на последващи действия, които се изразяват в предприемане на мерки за закрила на пострадалото дете и противодействие на проявите на насилие.

4. Регламентирани са действията, които се предприемат при различни случаи на упражнено насилие:

-ако е член на колектива на детската градина;

-от деца;

-от други лица.

5. При Приложение 2-А и Приложение 2-Б се посочват имената и координатите за връзка с отговорните служители и органите за закрила на детето.

6. С процедурата се запознава целия персонал, като писмено удостоверява, че е запознат и се задължава да я спазва.

7. Постава се на видно и достъпно за всички място.

8. Комисията запознава персонала с информацията за функционирането на националната телефонна линия за деца 166 111.

9.Въвежда се Дневник за регистриране на получени сигнали и възникнали случаи, отговорни за водене на Дневника и за неговото съхранение е председателят на комисията.

10.Председателят на комисията се задължава да информира Координатора, определен за РУО, при всеки получен сигнал и възникнал случай на дете в риск, жертва на насилие, в риск от насилие или при кризисна интервенция.

Изготвил:

АНЕЛИЯ СТОЙМИРОВА

Директор на ДГ «Първи юни»

Приложение 1

Задължения на органите за закрила на централно и местно ниво и останалите ангажирани субекти по настоящия Координационен механизъм за взаимодействие при работа в случаи на деца, жертви или в риск от насилие и за взаимодействие при кризисна интервенция

Процедура за взаимодействие при сигнал за дете, жертва на насилие или в риск от насилие /Приложение 2 А/

В случай, че сигналът за насилие бъде приет от някой от визираните органи за закрила – получен от ДСП/ОЗД, ДАЗД или МВР /съгласно чл.7 от Закона за закрила на детето/, той е длъжен да уведоми за това останалите незабавно до 1 час от регистриране на сигнала, включително по телефон и факс. Сигналът се изпраща в Дирекция „Социално подпомагане“ по настоящия адрес на детето / в §1, т.15 от Допълнителните разпоредби на Закона за закрила на детето е дадено определението "Настоящ адрес на дете" е адресът, на който детето пребивава/.

Във всеки един отдел „Закрила на детето“ при Дирекция „Социално подпомагане“ началникът на отдела е на разположение, като той определя определен отговорен социален работник. В отдел „Закрила на детето“ се определя отговорен социален работник, който извършва проверката на сигнала до 24-часа от постъпване на сигнала. След приключване на проверката от социалния работник, ако бъде идентифициран риск и бъде отворен случай се изготвя доклад с резултатите от проверката, като копие от доклада и сигнала се представят на задължителните участници в мултидисциплинарния екип - представител/и на кмета на общината, района или кметството; представител на Районните управления на МВР по места – районен инспектор, или инспектор Детска педагогическа стая, или оперативен работник и др.; както и съобразно конкретния случай – Регионален център по здравеопазване; личен лекар на детето, представител на „Спешна помощ“, завеждащ отделение в лечебното заведение подало сигнала и др.; Регионален инспекторат по образованието към Министерство на образованието, младежта и науката; директор на училище, детска градина или обслужващо звено, класен ръководител на детето или групов възпитател, училищен психолог (педагогически съветник) и др.; Местна комисия за борба срещу противообществените прояви на малолетни и непълнолетни; районен съдия; районен прокурор; управителен орган на социална услуга - резидентен тип и други по преценка на ДСП/ОЗД (ако се издава заповед за извеждане на детето извън семейството и настаняването му в услуга - резидентен тип), ако и когато следва да се ползва такъв; специалист при доставчик на социална услуга в общността, ако и когато следва да се ползва такъв. Отговорният социален работник в рамките на 24-часа, необходими за проучването на сигнала, свиква по телефон в най-кратък срок работна среща на мултидисциплинарния екип.

Мултидисциплинарният екип на местно ниво следва да си постави единна стратегическа цел, за постигането на която следва да изготви съвместен план за действие с разписани конкретни задачи със срок за изпълнение. Всеки един от посочените по-горе участници в мултидисциплинарния екип, набелязва и предлага на останалите от екипа конкретни задачи по случая, които да изпълни, съобразно собствените си правомощия, в съответствие с нормативната уредба. Конкретните задачи за изпълнение следва да бъдат зададени така, че да може всеки участник да действа съобразно оперативната си самостоятелност, като изпълнението на конкретните дейности и задачи да бъде подкрепено от съдействието на останалите участници, в същото време това да спомогне за крайния резултат – дългосрочна цел, която трябва да гарантира в най-голяма степен интереса на засегнатото дете.

- В срок от един месец от подписването на *Споразумението за сътрудничество и координиране на работата на териториалните структури на органите за закрила при случаи на деца, жертви или в риск от насилие и при кризисна интервенция* предоставя на Регионалните дирекции за социално подпомагане всички координати за връзка (телефон, включително мобилен, е-мейл, факс, адрес и др.) с определените служители на всяко РУ на МВР, а ако има промяна в личния състав на тези служители – изпраща при настъпване на промяната;
- Възлага на служителите от РУ на МВР правомощия и задължения за извършване на действия и съдействия съобразно компетентността си на местно ниво като представители на МВР в мултидисциплинарните екипи;
- В случаите на полицейска закрила осигурява охрана и съпровождане на засегнатите деца по настоящия координационен механизъм до местата за настаняване при настаняване от ДСП/ОЗД.

Министерство на здравеопазване

- В случаите на насилие над дете, се осигурява безплатен преглед на пострадалото дете в «Съдебна медицина», с оглед изготвяне на съдебно-медицинско удостоверение. Такъв медицински преглед се извършва задължително, когато предложението за извършването му е направено от мултидисциплинарния екип.

Министерство на образованието, младежта и науката

- В случаите, в които са възникнали бедствия, пожари, терористични действия, други извънредни обстоятелства и инциденти, при които има пострадали деца, директорите на училищата, детските градини и обслужващите звена по места да бъдат задължени, незабавно да подават първоначална информация в РУ на МВР, на кмета на населеното място и на съответните дирекции «Социално подпомагане».

ДАЗД

- Организира и финансово обезпечава работата на групата за кризисна интервенция
- Актуализира периодично Координационния механизъм, съобразно нормативните промени, включително и тези, свързани с правомощията на органите за закрила по чл.6а, ал.3 от ЗЗдет. и неправителствения сектор, както и в зависимост от възникналата необходимост от придобиваната с времето практика по случаи на деца;
- Осигурява супервизии на служителите на ДСП/ОЗД, а при необходимост – и на останалите участници в мултидисциплинарните екипи;

Агенция за социално подпомагане

- Осигурява служители от ДСП/ОЗД по настоящ адрес на детето, които да участват в мултидисциплинарните екипи на местно ниво като издава за това писмена Заповед по реда, предвиден за това, в която да са вменени задължения за действие и съдействие по настоящия координационен механизъм. В писмената Заповед следва да са посочени заместници на определените служители, които да действат в отсъствие на титулярите;

Доставчици на социални услуги за деца:

- Осигуряват съответните специалисти с цел оказване на психологическа и/или социална подкрепа на детето, жертва на насилие;
- Предоставят своевременно съответната услуга на детето (вкл. и резидентен тип, в случай на настаняване извън семейството като мярка за закрила).

Използвани понятия:

В Допълнителните разпоредби на Правилника за прилагане на Закона за закрила на детето са дадени определенията на понятието насилие и видовете насилие:

§ 1. По смисъла на правилника:

1. **"Насилие"** над дете е всеки акт на физическо, психическо или сексуално насилие, пренебрегване, търговска или друга експлоатация, водеща до действителна или вероятна вреда върху здравето, живота, развитието или достойнството на детето, което може да се осъществява в семейна, училищна и социална среда.
2. **"Физическо насилие"** е причиняване на телесна повреда, включително причиняване на болка или страдание без разстройство на здравето.
3. **"Психическо насилие"** са всички действия, които могат да имат вредно въздействие върху психичното здраве и развитие на детето, като подценяване, подигравателно отношение, заплаха, дискриминация, отхвърляне или други форми на отрицателно отношение, както и неспособността на родителя, настойника и попечителя или на лицето, което полага грижи за детето, да осигури подходяща подкрепяща среда.
4. **"Сексуално насилие"** е използването на дете за сексуално задоволяване.
5. **"Пренебрегване"** е неуспехът на родителя, настойника и попечителя или на лицето, което полага грижи за детето, да осигури развитието на детето в една от следните области: здраве, образование, емоционално развитие, изхранване, осигуряване на дом и безопасност, когато е в състояние да го направи.

В Закона за закрила на детето е дадено определението на „дете в риск“.

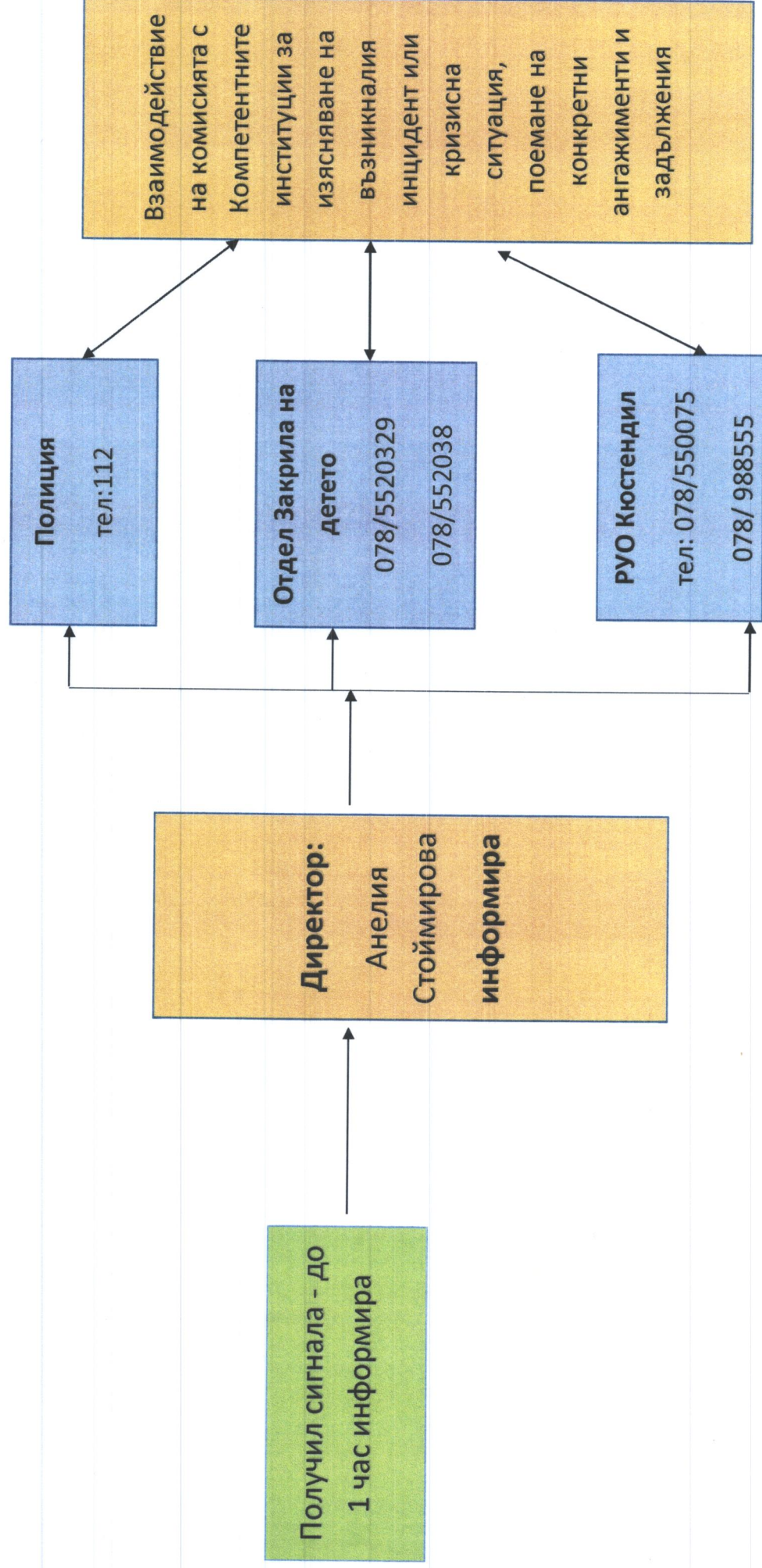
§1.т.11. "Дете в риск" е дете:

- а) чиито родители са починали, неизвестни, лишени от родителски права или чиито родителски права са ограничени, или детето е останало без тяхната грижа;
- б) което е жертва на злоупотреба, насилие, експлоатация или всякакво друго нехуманно или унижително отношение или наказание в или извън семейството му;
- в) за което съществува опасност от увреждане на неговото физическо, психическо, нравствено, интелектуално и социално развитие;
- г) което страда от увреждания, както и от труднолечими заболявания, констатирани от специалист;
- д) за което съществува риск от отпадане от училище или което е отпаднало от училище."

В чл.2 от Закона за защита от домашно насилие е дадено определението: на **„Домашно насилие“**: „Чл.2. (1) Домашно насилие е всеки акт на физическо, сексуално, психическо, емоционално или икономическо насилие, както и опитът за такова насилие, принудителното ограничаване на личния живот, личната свобода и личните права, извършени спрямо лица, които се намират в родствена връзка, които са или са били в семейна връзка или във фактическо съпружеско съжителство.

(2) За психическо и емоционално насилие върху дете се смята и всяко домашно насилие, извършено в негово присъствие."

Мултидисциплинарен механизъм за взаимодействие при сигнал за дете, жертва на насилие или в риск от насилие в ДГ“Първи юни“, гр.Кюстендил



Мултидисциплинарен механизъм за взаимодействие при сигнал за дете, жертва на насилие или в риск от насилие в ДГ“Първи юни“, гр.Кюстендил

