

УТВЪРЖДАВАМ:

ДИРЕКТОР:

/Анелия Стоймирова



Заповед № 41/15.09.2023г.

ПЛАН ЗА ЗАЩИТА ПРИ БЕДСТВИЯ НА ПРЕБИВАВАЩИТЕ

НА
ДЕТСКА ГРАДИНА „ПЪРВИ ЮНИ“,
С АДРЕС: ГРАД КЮСТЕНДИЛ, КВ. „ЗАПАД“

2023-24 год.

1.3. Детската градина е разположена в близост до:

- Международен път за Македония Е-801
- Поречието на река Банщица

2. ВЪЗМОЖНИ БЕДСТВИЯ И АВАРИИ НА ТЕРИТОРИЯТА НА ОБЕКТА (ОБЩИНАТА).

На територията на обекта (общината) е възможно възникването на бедствия и аварии (с природен или техногенен характер), способни да причинят голям брой човешки жертви и да нанесат големи материални щети. Те могат да бъдат предизвикани от земетресения, наводнения, бурни и ураганни ветрове, свлачища, снегонавявания и обледенявания, катастрофи, големи пожари, промишлени аварии, радиационни аварии или такива с трансграничен пренос на радиоактивни вещества, аварии и инциденти с токсични вещества, аварии и инциденти с боеприпаси и взривни вещества, особено опасни инфекции и др.

Не се изключва и вероятност от възникването на явления или инциденти с неизяснени към момента произход, причини и реално обяснение.

Същността и последствията от най-характерните за обекта (общината) бедствия и аварии се състои в следното:

2.1. Земетресения.

Територията на общината се характеризира със средна сеизмична активност — коефициент на сеизмичност 0,15 и очаквана интензивност 8-ма степен и попада предимно под въздействието на външни за общината сеизмогенни райони с очакван магнитуд до 8 по скалата на Рихтер.

Най опасни последствия на територията на общината могат да се предизвикат от максимални земетресения в:

- Софийската земетръсна зона на Средногорския сеизмичен район с максимален очакван магнитуд 6,5 - 7, интензивност около 9-та степен и сеизмичен коефициент 0,27.

- Струмската земетръсна зона на Рило-Родопския сеизмичен район с максимален очакван магнитуд 8, интензивност над 9-та степен в епицентралната област и сеизмичен коефициент 0,27.

- Скопската земетръсна зона на Валандовския сеизмичен район в Македония с максимален очакван магнитуд 7 и интензивност 9 в град Скопие.

При наличие на земни трусове педагогическият и непдагогическият персонал на ДГ „Първи юни“ прилагат правила за поведение и действие при земетресение.

2.2. Промислени аварии.

Като потенциално опасни за възникване на промишлени аварии с отделяне на токсични вещества на територията на общината могат да бъдат всички фирми произвеждащи, съхраняващи и обработващи химически вещества и препарати, което създава потенциална опасност за населението.

който в общината е особено характерен за големите горски и полски масиви и възниква от гръмотевични бури, по непредпазливост или умишлено запалване.

Като стихийно бедствие за общината са характерни големите горски и полски пожари, които възникват от гръмотевични бури, умишлено или при палене на огън през сухите месеци на годината. Силно пресечената местност затруднява максимално силите и техниката за бързото им овладяване и спирането на разпространението им.

Нарушаването на технологичната дисциплина в обектите на електроенергийната, текстилната и обувната промишленост, които работят със синтетични влакна, каучукови изделия, багрила, взривоопасни и леснозапалими и горими материали освен до пожар може да доведе и до отделяне на силно токсични вещества.

Изключителна опасност, за избухване на пожар в град Кюстендил, представляват газостанциите и бензиностанциите, разположени в гъсто населени квартали.

Магистралният газопровод за Република Македония при авария или кражба на съоръжения също може да предизвика катастрофални пожари на местността.

При възникване на пожар в ДГ „Първи юни“, или при опасност от възникване, персоналот на детската градина действа съгласно Плана за действие при пожар в обекта и по плана за евакуация.

2.5. Наводнения.

Наводнения могат да възникнат при обилни валежи, бързо снеготопене и при частично или пълно разрушаване на стени на големи и малки язовири. От наводнения най-сложна обстановка се очаква в град Кюстендил от язовирите Лозно и Дренов дол и в поречията на реките Бистрица, Банщица, Драговищица и Струма.

С катастрофални последици може да се окаже наводнението от недовършения язовир Кюстендил поради намалената му инженерна сигурност и сравнително големия водосборен район - 70,150 km².

При проливни дъждове са възможни локални наводнения в град Кюстендил, където канализацията за повърхностни води е запушена от разхвърляните по улиците през зимата срещу заледяването пясък и сгурия.

При наводнение педагогическият и непедagogическият персонал на ДГ „Първи юни“ прилага правилата за поведение и действие при наводнение.

2.6. Снегонавявания, поледици.

Големите разлики в денонощния ход на температурите са характерни за територията на общината. През зимата те могат да доведат до: обледяване и късане на електропроводите за високо напрежение, заледяване на пътищата от топенето през деня и мряза през нощта. Характерно за общината през зимните месеци е преминаването на валежи от дъжд в мокър сняг, при което силно се оснежават електропреносните мрежи, което води до късане на електропроводи и даже до чупене и изкривяване на носещите стоманено-бетонни и стоманено-решетъчни

Засушаванията водят до спиране на питейното водоподаване на населените места, които се хранят от плитки извори и повърхностни речни водохващания. Особено тежко е положението в град Кюстендил и селата Таваличево, Преколница, Драговищица, Катрище, Граница, Пиперков чифлик и други.

Засушаванията водят до избухване на масови горски и полски пожари, при което се нанасят големи щети на горския фонд и на жилищния фонд в планинските села.

Големи щети на селското стопанство в общината ежегодно нанасят градушките.

Смерчовите явления в общината са характерни предимно за високопланинските райони, където нанасят значителни щети на горския фонд.

Прашните бури и ветровата ерозия са характерни за територията на общината през пролетта, когато духат силни южни и югозападни ветрове. Особено силни са ветровете по северните склонове на планината Осогово. Поради зачестилите засушавания през пролетта в прилежащите на северните склонове на планините равнини и низини се наблюдава засилена ветрова ерозия.

2.10. Терористични действия.

В условията на усложнена криминогенна обстановка и в резултат на терористични действия е възможно преднамерено предизвикване на бедствия, аварии и катастрофи с тежки последствия. Много застрашени са язовирите в общината, които в по-голямата си част не се охраняват. Откритите планински водохващания също могат да станат обект на терористични действия.

Територията на общината пряко граничи с кризисните по отношение на международния тероризъм републики Македония и Сърбия, което увеличава опасността от пренасяне на терористични действия през границата.

II. МЕРКИ ЗА ЗАЩИТА НА ПРЕБИВАВАЩИТЕ.

1. МЕРКИ ЗА ЗАЩИТА.

При бедствия, пожари и извънредни ситуации директора планира и провежда мерки за защита на персонала и обучаемите във взаимодействие с МВР, другите органи на изпълнителната власт и ЕСС. Непрекъснато и целенасочено се провежда обучение (*Приложение №13*) по придобиване на способности за защита и самозащита при бедствия.

Основните мерки включват:

- своевременно анализиране на риска и прогнозиране характера и последствията от възможните бедствия, пожари и извънредни ситуации;
- прогнозиране на вероятните загуби сред пребиваващите в сградата на детската градина и изготвяне на необходимите разчети за евакуация, настаняване, снабдяване с вода и хранителни припаси, лекарства, палатки и др.
- определяне на неотложни предпазни мерки за защита от възможни аварии;

ЕСС. С предимство от района на бедствието се извеждат застрашеният персонал и обучаемите, а след това се спасяват засегнатите материални средства.

2. ОРГАНИ И ГРУПИ ЗА ИЗПЪЛНЕНИЕ НА МЕРКИТЕ ЗА ЗАЩИТА ПРИ БЕДСТВИЯ, ПОЖАРИ И ИЗВЪНРЕДНИ СИТУАЦИИ.

В детска градина „Първи юни“ са изградени:

2.1. Щаб за действие при бедствия

- Съставът на щаба (Приложение №1) се определя със заповед на директора на детската градина.

- Председател на щаба е директорът на детската градина.

2.2. Група за наблюдение и оповестяване.

Съставът на групата(Приложение №2) се определя със заповед на директора на детската градина, който е и председател на щаба.

2.3. Санитарен пост.

Съставът на санитарния пост(Приложение №2) се определя със заповед на директора на детската градина, който е председател на щаба и включва предварително обучени лица от персонала за оказване на първа медицинска помощ.

2.4. Група за получаване и раздаване на индивидуални средства за защита (ИСЗ).

Съставът на групата(Приложение №2) се определя със заповед на директора на детската градина.

2.5. Група за поддържане и експлоатация на колективните средства за защита (херметизиране на помещенията)

Съставът на групата (Приложение №2) се определя със заповед на директора на детската градина.

2.6. Група за противопожарна защита

Съставът на групата (Приложение №2) се определя със заповед на директора на детската градина.

III. РАЗПРЕДЕЛЕНИЕ НА ЗАДЪЛЖЕНИЯТА, ОТГОВОРНИТЕ СТРУКТУРИ И ЛИЦАТА ЗА ИЗПЪЛНЕНИЕ НА ПРЕДВИДЕНИТЕ МЕРКИ.

ДГ „Първи юни“ има общо личен състав:42 човека

От тях:

- деца - 295 ;
- учители - 20 ;
- друг персонал 21.

А) ДИРЕКТОР

- Да поддържа органите и групите в готовност за действия при бедствия, пожари и извънредни ситуации.

Е) ГРУПАТА ЗА НАБЛЮДЕНИЕ:

- Да организира непрекъснато наблюдение при обявена опасност от бедствия, пожари и извънредни ситуации в района на учебното заведение.
- Да обходи района на детската градина веднага след бедствието, пожара или извънредната ситуация и да осигури първа информация за пострадалите и състоянието на сградния фонд.
- Да подпомогне председателя на Щаба при изясняване на цялостната обстановка след бедствие, пожар или извънредна ситуация.
- Да информира своевременно Щаба за възникнали промени в обстановката.

Ж) САНИТАРНИЯ ПОСТ:

- Да участва в провеждането на всички санитарни и противоепидемиологични мероприятия в детската градина.
- Да подпомогне в реална ситуация изпратените медицински сили в усилията им за спасяване на живота на пострадалите.

З) ГРУПАТА ЗА ПОЛУЧАВАНЕ И РАЗДАВАНЕ НА ИСЗ.

- Да съхранява и обслужва наличните ИСЗ съгласно дадените указания.
- При недостиг на ИСЗ да направи заявка до общината за осигуряване на необходимите количества Приложение №6.
- Да води точен отчет на наличните и полагащи се ИСЗ.
- Да създаде необходимата организация за бързото получаване и раздаване на ИСЗ.
- Да изготвя списъци с размерите на необходимите ИСЗ, като данните се актуализират в началото на учебната година.
- Да осигури подръчни средства за защита (памучно-марлени превръзки, кърпи) при липса на ИСЗ в общината.

И) ГРУПА ЗА ПОДДЪРЖАНЕ И ЕКСПЛОАТАЦИЯ НА КОЛЕКТИВНИТЕ СРЕДСТВА ЗА ЗАЩИТА (ХЕРМЕТИЗИРАНЕ НА ПОМЕЩЕНИЯТА):

- Да организира при необходимост бързото затваряне на вратите, прозорците и отдушниците в сградата.
- Да организира при необходимост бързото херметизиране на предварително определените помещения.
- Да следи за реда и дисциплината в херметизираните помещения, когато те се ползват по предназначение.

- Изпълнението на всички решения, взети от ръководителя на Щаба.
 - Изнасянето на ценно имущество и документи от помещенията, застрашени от наводнение;
 - Временно прекратяване на заниманията в помещенията, застрашени от наводнение;
- 2.2. След възникване на наводнение:
- Оповестяване на личния състав;
 - Прекратява учебните занятия;
 - Прави проверка на изведените деца. Ако има липсващи, организира издирването им в сградата;
 - Организира своевременно извеждане на деца и персонала на безопасно място и дава указания за тяхното поведение съобразно конкретната обстановка;
 - Съобщава на Щаба за изпълнение на общинския план за ЗБ за състоянието на обекта и при необходимост иска конкретна помощ.
- 2.3. Определя маршрутите и местата за извеждане на личния състав.
- 2.4. Действия след напускане на наводнената зона:
- Издирва и се грижи за децата, чиито семейства са пострадали от наводнението;
 - Издирва и уведомява родителите на пострадалите деца.

3. ПРИ СНЕЖНИ БУРИ, ПОЛЕДИЦИ И ОБЛЕДЯВАНИЯ.

Щаба след като бъде уведомен от дежурния по Общински съвет за сигурност, извършва следните дейности:

- 3.1. Осигурява режим на водните и парни инсталации за изключване възможността от възникване на аварии и усложняване на обстановката;
- 3.2. Осигурява почистването и опесъчаването на района пред и в двора на детската градина;
- 3.3. Поддържа непрекъсната връзка с Общ.Щ за помощ и указания;
- 3.4. Организира придвижването до местоживеене или настаняването на личния състав в подходящи условия и изхранването им до осигуряване на възможността за завръщането им по домовете;
- 3.5. Организира осигуряването на първа лекарска помощ при необходимост;
- 3.6. Организира информиране на родителите и близките за здравословното състояние на личния състав и тяхното местоположение;
- 3.7. Организира информиране на личния състав за правилата на действия при създадената обстановка;
- 3.8. При необходимост изготвя предложение с точна мотивация до Общинския щаб за изпълнение на плана за защита при бедствия на община Кюстендил и до Общинската администрация за временно прекратяване на учебните занятия.
- 3.9. Определя места за настаняване на личния състав.

- Забранява се излизането на деца извън сградата на детското заведение до второ нареждане;
- Забранява се пиенето на вода от водопровода до второ нареждане;
- Движението извън детската градина става само с памучно-марлени превръзки;
- Почистването става само с мокър парцал и с поливане на вода;
- Пред входовете се поставят мокри изтривалки, които се сменят често в зависимост от степента на радиоактивно замърсяване;
- Площадките пред детската градина се измиват ежедневно с вода;
- Забранява се тичането по коридорите и стаите, за да не се вдига прах;
- Създава се комисия за ежедневен контрол на храната. До осмото денонощие се препоръчва даване на суха храна в подходяща опаковка.

5. ПРИ ГОЛЕМИ ПОЖАРИ.

Оповестяването на ръководните органи и формированията се извършва със сигнал "БЕДСТВИЕ", а на населението съгласно таблицата за сигналите при различни видове бедствия и средствата им за предаване. (Приложение № 14).

При пожар на територията на детската градина, забелязалият пожара незабавно известява директора на детската градина – председател на Щаба, който уведомява Оперативния дежурен при РДПБЗН на тел.078-553-112

След получаване на сигнал или съобщение за пожар, дейността на Щаба в детската градина се изразява в следното:

1. Своевременно уведомява работника по ремонт и поддръжка на ел. инсталацията за изключване на ел. ток от електрическото табло;
2. Незабавно оповестява намиращия се в детската градина личен състав и дава указания за действия.
3. Информира противопожарните ядра, които организират гасителни действия с наличните противопожарни уреди и съоръжения;
3. Оценява обстановката и набелязва мероприятията за изпълнение;
4. Действията на Щаба се изразява в следното:
 - организира наблюдение за уточняване на обстановката в детската градина – пострадали, разрушения, повреди по комунално-енергийната система и др., и определя пътищата за извеждане на децата;
 - организира извеждането на децата от засегнатите зони;
 - организира оказването на първа долекарска помощ на пострадалите и транспортирането им до болничните заведения;

- Организира максимално бързото извеждане на личния състав от сградата и застрашения район в посока перпендикулярна на разпространението на токсичния облак на безопасно място съгласно План за евакуация на ДГ „Първи юни“;
- Изготвя и предава донесение до дежурния по Общински съвет за сигурност (ОбСС) за създалата се обстановка и предприетите защитни мероприятия;
- Осигурява първа долекарска помощ при необходимост и взема мерки за транспортирането на пострадалите до болнично заведение.

6.6. Ако параметрите на аварията не позволяват извеждане от сградата:

- Организира своевременното затваряне на вратите, прозорците, отдушниците и херметизирането на предварително определените за целта помещения (ПРУ) с подръчни средства и материали посочени в Приложение № 11
- Организира своевременното раздаване на наличните ИСЗ и памучно-марлени превръзки за защита на дихателните органи и съответните разтвори за неутрализиране на промишлените отровни вещества Приложение №7 и 8;
- Организира извеждането на децата в безопасната част (ПРУ) на детската градина в зависимост от промишлените отровни вещества;
- Съобщава на дежурния по Общински съвет за сигурност (ОбщСС) за създалата се обстановка и за предприетите защитни мероприятия;
- Осигурява първа долекарска помощ в случаите, когато има обгазени и пострадали, и взема мерки за транспортиране на пострадалите до болнично заведение.

Забележка:

За 100% осигуряване на личния състав с ИСЗ предварително е направена заявка (Приложение №6) до Председателя на Общинския щаб за изпълнение на плана за защита при бедствия на община Кюстендил.

IV. РЕСУРСИ, НЕОБХОДИМИ ЗА ИЗПЪЛНЕНИЕ НА ПРЕДВИДЕНИТЕ МЕРКИ.

За изпълнение на замисъла за провеждане на дейности по защитата на пребиваващите в ДГ „Първи юни“ при бедствия, пожари и извънредни ситуации се създават следните екипи от сили :

- Щаб за действие при бедствия;
- Група за наблюдение и оповестяване;
- Санитарен пост;

Изпълнението на тези задачи включва предварително обучение на личния състав за оказване на първа помощ под формата на само - и взаимопомощ и снабдяване на обектите с необходимите медикаменти, аптечки за първа помощ, превързочни материали и друго медицинско имущество.

V. ВРЕМЕ ЗА ГОТОВНОСТ ЗА РЕАГИРАНЕ НА СТРУКТУРИТЕ И ЛИЦАТА ПО Т.ІІІ

Щаба и създадените групи се привеждат в готовност за работа.

Членовете на Щаба заемат работните си места до 10 минути, а в извънработно време до 60 минути.

VI. НАЧИНИ НА ВЗАИМОДЕЙСТВИЕ СЪС СЪСТАВНИТЕ ЧАСТИ НА ЕДИННАТА СПАСИТЕЛНА СИСТЕМА

Взаимодействието и координацията между частите на единната спасителна система, участващи в спасителни и неотложни аварийно-възстановителни работи в района на бедствието, наричано по-нататък "място на намеса", се извършва от ръководителя на място.

Ръководител на място е ръководителят на териториалното звено на Главна дирекция "Пожарна безопасност и защита на населението" - МВР или опълномощено от него длъжностно лице, освен в случаите на епидемии и эпизоотии.

В случаите на епидемии или эпизоотии ръководител на място е ръководителят на регионалната здравна инспекция или на областната дирекция по безопасност на храните.

Подготовката на съставните части на единната спасителна система се извършва чрез провеждане на тренировки и учения. Целта на тренировките е установяване състоянието на комуникационно-информационната система и готовността на екипите за реагиране при бедствия.

Ученията се планират и провеждат за подобряване на взаимодействието и координацията на съставните части на единната спасителна система и органите на изпълнителната власт за реагиране при бедствия.

Най-малко веднъж годишно се организира и провежда тренировка за изпълнение на плана.

Тренировките и ученията в обекта се провеждат по заповед на Директора на ДГ „Първи юни“ и се съставят протоколи Приложение №12 и 13

Координацията на съставните части на единната спасителна система се осъществява чрез оперативните центрове на Главна дирекция "Пожарна безопасност и защита на населението - МВР."

Оперативните центрове:

- приемат и оценяват информация за възникнали бедствия;

ДЕТСКА ГРАДИНА „ПЪРВИ ЮНИ“ - КЮСТЕНДИЛ

гр. Кюстендил, кв. „Запад“, тел. 078 55 20 73

ЗАПОВЕД

№ 42/15.09.23г

На основание чл.36 ал.1 от Закона за защита при бедствия /ЗЗБ/ Дв бр.53 / 27.06.2014г

ЗАПОВЯДВАМ

Да се изгради щаб за защита при бедствия, пожари и извънредни ситуации в ДГ „Първи юни“, в състав:

Председател: Анелия Стоймирова - директор

Зам. председател: Гургана Крумова – ст. учител

Секретар: Теодора Янчева – ст. учител

Членове :

1. Вержиния Николова – ЗАС/домакин

2. Вилиян Димитров – раб. поддръжка

Телефони за свързка с Щаба за изпълнение на общинския план за защита при бедствия: 5512-10

Телефон за свързка с Оперативния център при РДПБЗН – 078-553-112

С текста по настоящата заповед да се запознае целият личен състав.

ДИРЕКТОР:.....

/Анелия Стоймирова/

РЪКОВОДИТЕЛ: Теодора Янчева –ст. учител, ОПБ;

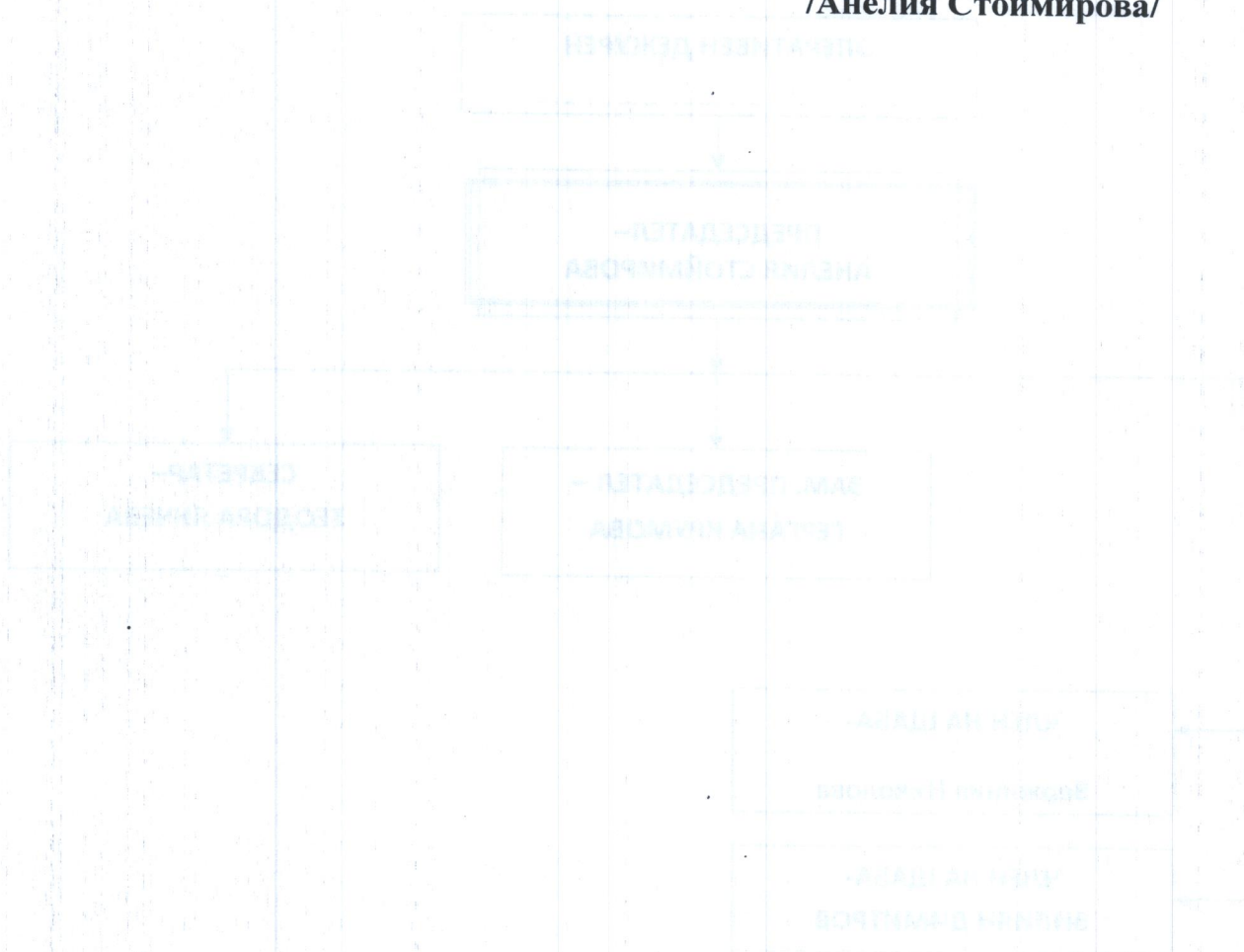
ЧЛЕНОВЕ:

1. Надя Огнянова –ст. учител;
2. Силвия Николова –ст. учител;

С текста на настоящата заповед да се запознаят определените лица.

ДИРЕКТОР:.....

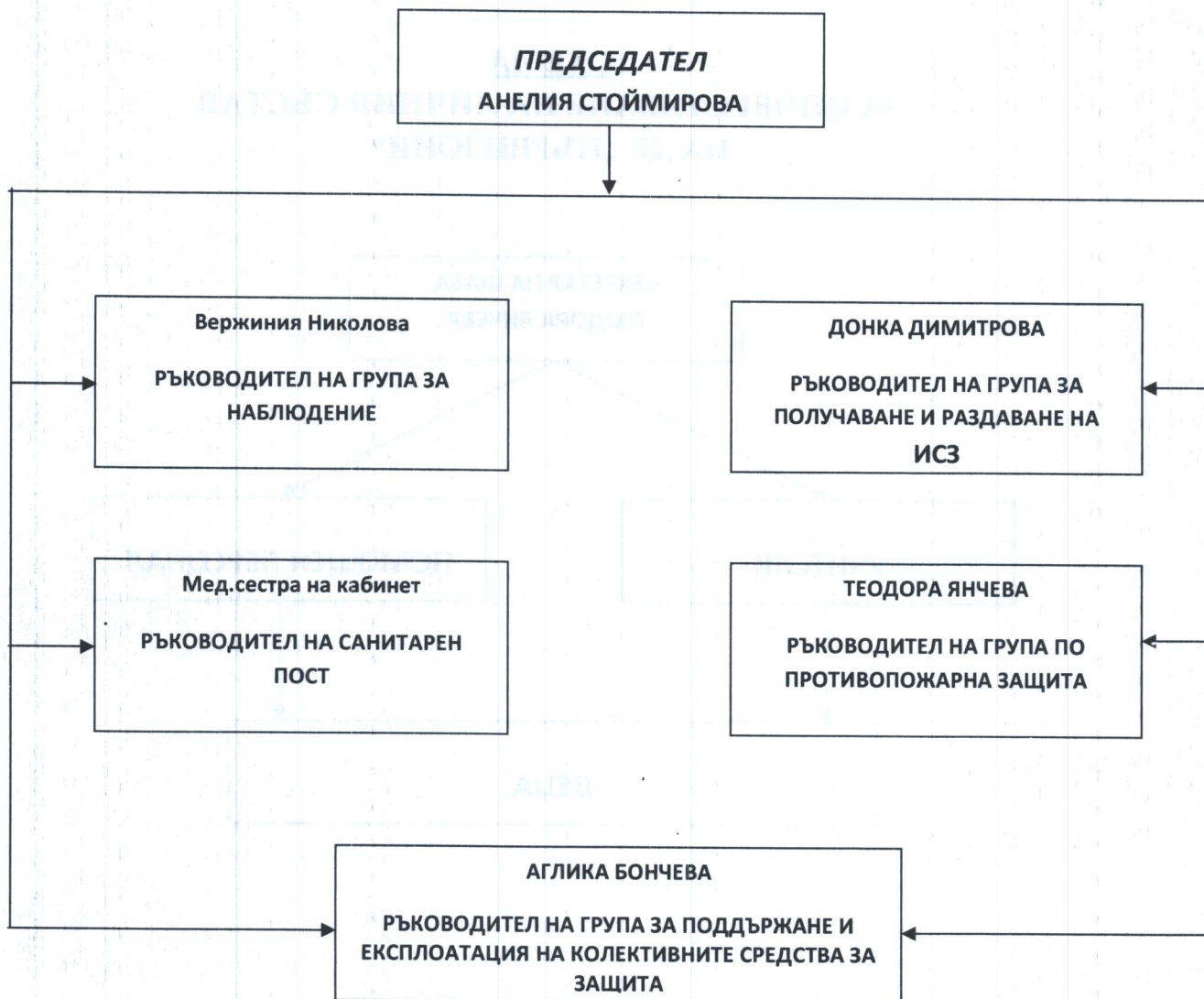
/Анелия Стоймирова/



ДЕТСКА ГРАДИНА „ПЪРВИ ЮНИ“- КЮСТЕНДИЛ

гр. Кюстендил, кв. „Запад“, тел. 078 55 20 73

**СХЕМА
ЗА ОПОВЕСТЯВАНЕ НА ГРУПИТЕ
В ДЕТСКА ГРАДИНА „ПЪРВИ ЮНИ“**



ДЕТСКА ГРАДИНА „ПЪРВИ ЮНИ“ - КЮСТЕНДИЛ

гр. Кюстендил, кв. „Запад“, тел. 078 55 20 73

**ЗАЯВКА
ЗА НЕОБХОДИМИТЕ ИСЗ
НА ЛИЧНИЯ СЪСТАВ В ДГ „ПЪРВИ ЮНИ“**

ДЕТСКИ ПРОТИВОГАЗИ						ГРАЖДАНСКИ ПРОТИВОГАЗИ			
ДП1			ДП2		Общо	ГП			Общо
0	1	2	3	4		0	1	2	

Председател на Щаба:
/Анелия Стоймирова/

ДЕТСКА ГРАДИНА „ПЪРВИ ЮНИ“ - КЮСТЕНДИЛ

гр. Кюстендил, кв. „Запад“, тел. 078 55 20 73

**РАЗДАВАТЕЛНО – ПРИЕМАТЕЛНА ВЕДОМОСТ
ЗА РАЗДАВАНЕ НА ИНДИВИДУАЛНИТЕ СРЕДСТВА ЗА ЗАЩИТА
ДГ „ПЪРВИ ЮНИ“**

№ по ред	Име и фамилия на получилия имуществото	Вид и количество на раздаденото имущество (бр.)										Количество (словом)	Подпис на получателя	Подпис на МОЛ
		Детски противогази -ръст					Граждански противогази ръст							
		0	1	2	3	4	0	1	2	3	4			
1	2	3	4	5	6	7	8	9	10	11	12	13	14	15

	катастрофи и пожари				
	III. Мероприятия за поддръжане в готовност на Щаба				
1.	Участие в тренировки по план на Общ. Щаба за действие/	Съгласно плана на общината	Председател на щаба	ИСЗ	
2.	Провеждане на тренировки на Щаба и групите по собствен план	м.10.23г	Секретар на щаба	ИСЗ	
3.	Актуализиране и коригиране на плана за действия при бедствия, пожари и извънредни ситуации.	При необходимост	Председател щаба		
4.	Организиране и провеждане на обучение по въпросите на медико-санитарната защита и противопожарната защита по тематичен план-график	м.04.24г	Мед. сестра		
5	Беседа с представители на РС ПБЗН и децата от ПГ - 6 годишни на тема "Защитни средства при пожар"	Месец 9 2023г.			
6.	Други мероприятия:.....				
	IV. Контрол и помощ				
1.	Провеждане на контрол за водене на занятията с децата за действия при бедствия, пожари и извънредни ситуации	Съгл. месечните планове	Председател щаба		
2.	Контрол на състоянието на наличните ИСЗ	Периодично	Секретар на щаба		
	V: Други мероприятия				
1.	Провеждане на тренировки по практическото усвояване на плана от целия личен състав	м.10.23г	Секретар на щаба	ИСЗ	
2.				

Секретар на Щаба:

/

/

ДЕТСКА ГРАДИНА „ПЪРВИ ЮНИ“- КЮСТЕНДИЛ

гр. Кюстендил, кв. „Запад“, тел. 078 55 20 73

СПИСЪК

на материалите, необходими за херметизиране на помещенията,
определени за защита на децата при промишлена авария

№ по ред	Наименование	Мярка	Норма за изчисляване
1.	Полиетилен	22 кв.м.	Площта на прозорците и вратите, предвидени за херметизиране (А + 0,3 м) x (В + 0,3 м) кв.м.
2.	Брезент или одеяла за входните врати	13 кв.м.	Площта на всяка врата (С + 0,6 м) x (Д + 0,6 м)
3.	Хартиена лента или тиксо с ширина 5 см	65 м	За уплътняване на стъклата и рамките на прозорците
4.	Лепило	5 броя	За залепване на хартиени ленти
5.	Пирони – 4 см.	1 кг	За закрепване на брезента и одеялата
6.	Тъкани, намокрени със съответни разтвори	3 кв.м.	За уплътняване на праговете под вратите и изтриване на обувките
7.	Оцет	3 кг	За приготвяне на неутрализиращи разтвори
8.	Сода за хляб	400 г	За приготвяне на неутрализиращи разтвори
9.	Чук	5 броя	За закрепване на брезента и одеялата
10.			

Рег. №.....

.....2023.. г.

ПРОТОКОЛ

Днес2023 г. в изпълнение на заповед №/.....2023 г. на директора на на ДГ „Първи юни“ съгласно чл.36,ал.2, т.5 от Закона за защита при бедствия (ЗЗБ), се проведе обучение на служители на тема:

I Запознаване с плана за защита при бедствия в основните му части и задължения на отговорните лица по него. Основни части :

- 1.Рискове на обекта съгласно общинския план за защита при бедствия
- 2.Мерки за защита на пребиваващите
- 3.Разпределение на задълженията, отговорните структури и лицата за изпълнение на предвидените мерки.
4. Ресурси, необходими за изпълнение на предвидените мерки.
5. Време за готовност за реагиране на структурите и лицата по т.3
6. Начин на взаимодействие със съставните части на единната спасителна система

II. Природно бедствие земетресение ви действие на личния състав с учебни въпроси:

1. Характеристика на природно бедствие земетресение;
2. Действия на личния състав в създалата се извънредна ситуация.
3. Действия на децата в извънредната ситуация.

Занятието се проведе от часа до часа в кабинет (зала и т.н.) по.....

На занятието присъстваха бр. служители .

Ръководител на обучението, на длъжност

дата.....

гр.....

Ръководител на обучението: _____
/име, фамилия/